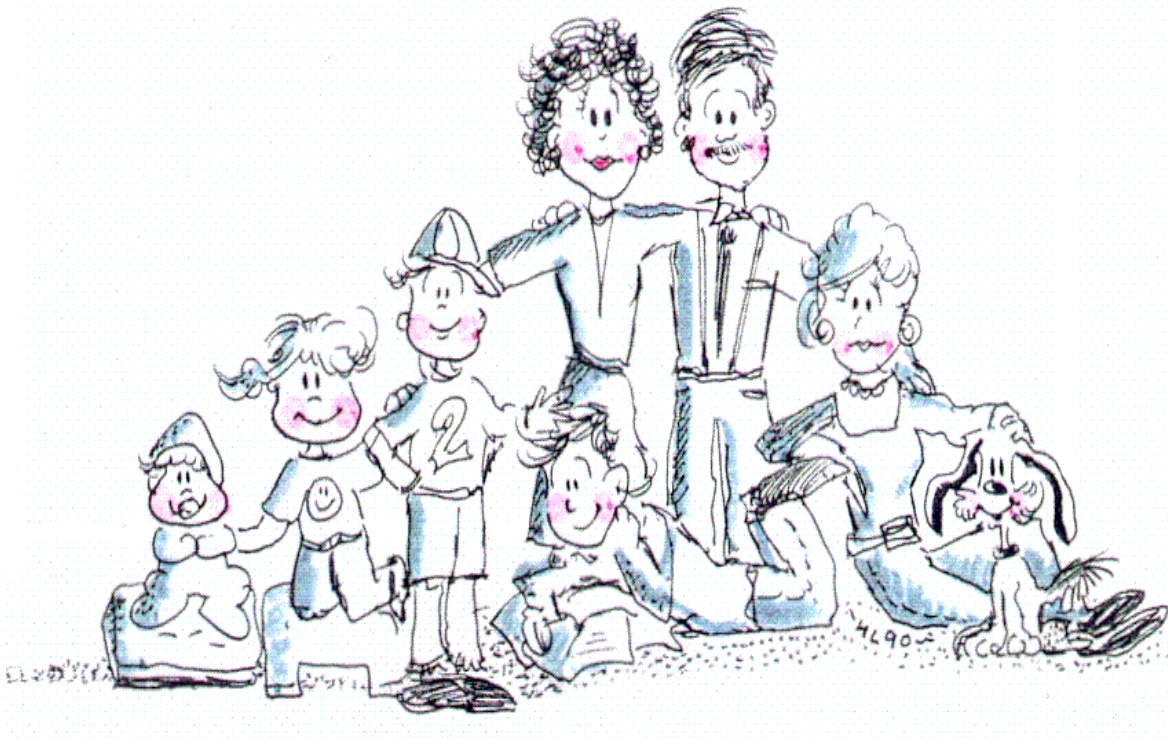


Maison de la Famille
Beauce-Etchemins



RAPPORT ANNUEL DES ACTIVITÉS



Du 1^{er} Avril 2011 au 31 mars 2012

Table des matières

1.	INTRODUCTION	
1.1	Mot du président	3
2.	LA MAISON DE LA FAMILLE S'ORGANISE	
2.1	La mission de l'organisme.	4
2.2	Le Conseil d'administration.	4
2.3	Le financement.	4
2.4	La visibilité	5
2.5	Les ressources humaines.	6
2.6	Le bénévolat	7
3.	LA MAISON DE LA FAMILLE SUPPORTE	
3.1	Les sessions de groupe	8
3.2	SSS-PACE et Caf-PACE	9
3.3	Les demi-journées répit	13
3.4	Les droits d'accès supervisés.	14
3.5	Coup d'Pouce Famille	18
3.6	Clinique du Roseau	22
4.	LA MAISON DE LA FAMILLE S'INSTRUIT	
4.1	Les formations	22
5.	LA MAISON DE LA FAMILLE S'AFFICHE ET S'IMPLIQUE	
5.1	Les représentations	23
5.2	La Maison de la Famille en tant que membre	23
5.3	La collaboration	24
6.	LES ÉVÈNEMENTS SPÉCIAUX	25
7.	CONCLUSION	
7.1	Le bilan et les perspectives d'avenir	26

1. Mot du président

Dans le respect des règles qui nous gouvernent, il est important d'informer la population des faits et gestes posés par notre organisme au cours de l'année qui vient de s'écouler. Je me fais le porte-parole de tous les membres du Conseil d'administration pour vous présenter ce rapport annuel 2011-2012. Celui-ci témoigne des différentes activités réalisées au cours de cette année ainsi que de l'évolution de la Maison de la Famille Beauce-Etchemins.

Je tiens d'abord à remercier l'ensemble des employés qui sont totalement dédiés à la cause des enfants et de leurs parents qui fréquentent notre Maison. Merci aussi à tous les bénévoles et stagiaires qui donnent de leur temps sans compter. Ils sont d'un précieux apport au bon fonctionnement de notre organisme. C'est la conjonction des efforts de tous ces groupes qui nous permet de rayonner sur tout le territoire. L'union fait la force comme le dit si bien l'adage.

Comme par les années passées, nos décisions ont toujours été guidées par les trois grands objectifs de notre plan d'action : *concrétiser la qualité de nos services, promouvoir des activités de prévention et maintenir notre financement*. Les pages qui suivent vous donneront la juste mesure de la tâche accomplie dans le respect de notre mission.

Nos états financiers font état d'un léger surplus de 6800\$. Cette situation est possible grâce à une gestion rigoureuse dans laquelle chaque dépense est soigneusement analysée. Quant à notre hypothèque, elle continue de diminuer à un rythme très satisfaisant. On prévoit que dans 6 ans nous aurons terminé le remboursement de notre emprunt.

Je termine en vous soulignant la collaboration exceptionnelle de tous les membres de notre conseil d'administration. Les échanges respectueux, constructifs et dans la bonne humeur nous ont permis de mener à bien les destinées de notre Maison. Merci à vous tous.

Votre tout dévoué,

Serge Roy, président du conseil d'administration

2. La Maison de la Famille s'organise...

2.1 LA MISSION DE L'ORGANISME

La Maison de la Famille Beauce-Etchemins a pour mission de promouvoir le bien-être de la famille sur le plan moral et social, c'est-à-dire offrir aux familles vivant des problèmes d'adaptation et de fonctionnement, un lieu communautaire où les services sont offerts d'une façon accueillante et désinstitutionnalisée, basés sur la dynamique familiale en privilégiant l'approche de groupe et l'intervention brève. La Maison de la Famille se veut un organisme qui encourage la prise en charge par les utilisateurs eux-mêmes des activités et des services offerts.

2.2 LE CONSEIL D'ADMINISTRATION

Le Conseil d'administration a pour mandat de déterminer les orientations et les politiques d'actions de l'organisme, tout en se préoccupant des recommandations formulées par les membres en Assemblée générale. Il s'assure, aussi, d'une saine gestion financière de l'organisme et est impliqué dans la recherche de financement. Celui-ci fut composé pour l'année 2011-2012 de :

▪ Monsieur Serge Roy	Président
▪ Madame Claudia Nadeau	Vice-présidente
▪ Monsieur Yves K. Laflamme	Trésorier
▪ Madame Annie-Claude Lemieux	Secrétaire
▪ Madame Marie-France Beaudoin	Administrateur

Au cours de la dernière année, le conseil d'administration s'est réuni à sept occasions en Assemblée régulière et une fois lors de l'Assemblée générale annuelle en juin.

2.3 LE FINANCEMENT

Les revenus de la Maison de la Famille proviennent de différentes sources. Chaque année, la contribution de différentes instances fédérales, provinciales ou locales permettent d'assurer la plus grande partie du budget total des opérations. Nos principaux bailleurs de fonds cette année furent :

- Le Ministère de la Famille et des aînés
- Agence de Santé Publique du Canada
- Centraide
- Centre de santé et services sociaux de Beauce
- Agence de développement des réseaux locaux de services de santé et des services sociaux de Chaudière-Appalaches
- Table de concertation 0-5 et 6-18 ans des MRC Beauce-Sartigan et Robert-Cliche
- Les Centres Jeunesse Chaudière-Appalaches

Nous pouvons aussi compter sur des dons (argent, jouets ou autre matériel) de la clientèle qui fréquente nos services, des organismes sociaux du territoire et des gens de la communauté qui ont à cœur la cause de la famille. Cette année, les dons ont été utilisés afin d'offrir aux enfants des jeux extérieurs.

En mars, un déjeuner «Cabane à sucre» a été organisé en collaboration avec le cercle des Châtelaines du territoire de Saint-Georges. Nous avons servi plus de 125 déjeuners.

2.4 LA VISIBILITÉ

Dans le cadre de la semaine de la Famille en Mai 2011, nous avons fait une activité de semis avec plus de 50 parents/enfants à la bibliothèque municipale de Saint-Georges. En collaboration avec la société d'horticulture de la Chaudière Fleurie, Ville Saint-Georges, chaque enfant a appris comment faire des semis et a quitté avec un livre et 3 sortes de fleurs différentes.

Le 25 octobre dernier, afin de souligner la Journée Nationale de visibilité de l'action communautaire plusieurs organismes communautaires se sont réunis afin d'offrir une pomme à la population des territoires où nous sommes présents. Cette initiative nous a permis, grâce aux nombreux bénévoles impliqués, de distribuer 2 500 pommes gratuitement dans les municipalités de St-Georges, Beauceville, St-Martin et La Guadeloupe.

Pour une septième année consécutive, la Maison de la Famille s'est impliquée pour une campagne de visibilité, mais surtout pour offrir « *Un cadeau pour NOËL...* » Celle-ci s'est déroulée au Carrefour Saint-Georges. Pendant 2 semaines, les bénévoles et les salariés des 4 organismes partenaires rencontraient la population du territoire Beauce-Sartigan, afin de parler de nos organisations ou de leur permettre d'offrir un cadeau aux enfants des familles qui fréquentent nos organismes. Cette année, nous avons obtenu la collaboration de plusieurs partenaires dont, le Carrefour St-Georges, Beaubois, Zellers, Boa-Franc, Walmart, Conception Paragraphe et Sears.

En prévision de la Journée de l'alphabétisation familiale (27 janvier 2012) qui est célébrée à l'échelle nationale, une conférence de presse (12 janvier 2012) a eu lieu en partenariat avec l'organisme ALPHARE pour annoncer une activité familiale soulignant cette journée.

2.5 LES RESSOURCES HUMAINES

Le personnel de la Maison de la famille

Principales tâches	Effectuées par	Horaire / semaine
Coordonnatrice	Sandra Fournier	Temps plein (35 h)
Responsable du programme PACE	Marie-Josée Gagné	Temps plein (35 h)
Responsable Coup d’Pouce Famille et programme SIPPE	Jean-François Poulin Audrey Dupuis	Temps plein (35h)
Responsable droits d’accès supervisés	Audrey Dupuis Bianca Lessard	Temps plein (28h)
Intervenants Droit D’accès	Tanya Roy Jean-Phillipe Dubé- Goupil Vicky Guay	Temps partiel (13 h)
Éducatrice auprès des enfants (Répit)	Valérie Lachance Lise Rancourt	Temps partiel (21 h)
Préposée à l’accueil	Lily Groleau	Temps partiel (7 h)
Animatrices de groupes de parents	3 personnes	Variable
Préposée à l’entretien	Francine Nadeau	Contractuelle
Secrétaire-comptable	Karine Lebreux	Temps partiel (15h)

2.6 LE BÉNÉVOLAT

Principales activités	Nombre de bénévoles impliqués par activité	Nombre d'heures réalisées annuellement
Stagiaires et Réception	5 personnes	1282 heures
Conseil d'administration	5 bénévoles	86.5 heures
Droits d'accès supervisés	3 bénévoles	129 heures
Représentation (organisme)	3 bénévoles	11 heures
Activités de financement et de visibilité	13 bénévoles	57 heures
Répit gardiennage	2 bénévoles	92 heures
Activité spéciale	5 bénévoles	24 heures
Ressource humaine	2 bénévoles	18 heures
Rénovation, entretien	3 bénévoles	58 heures
Coup D'Pouce Famille	65 bénévoles	873.5 heures
TOTAL	106 bénévoles	2631 heures

Au total 84 bénévoles différents ont donné de leur temps dans les différentes activités en cours d'année, car une personne peut s'impliquer dans plus d'une activité.

Nous avons reçu 4 stagiaires en éducation spécialisée, celles-ci se sont impliquées au niveau des répits, du programme PACE, des droits d'accès supervisés. Un merci spécial à Madame Lily Groleau pour les heures données à la réception.

De plus, afin de remercier et soutenir les membres du personnel et les bénévoles qui contribuent généreusement au succès de la Maison de la Famille, un social de Noël a été organisé. Encore cette année, nous avons organisé un souper à la maison. Les employés ont tous mis la main à la pâte pour le souper et des jeux ont été organisés. L'activité fut très appréciée par l'équipe des employés, les membres du Conseil d'administration ainsi que par tous les bénévoles.

3. La Maison de la Famille supporte ...

3.1 LES SESSIONS DE GROUPE

La Maison de la Famille a offert neuf sessions de groupe s'adressant principalement aux parents, mais aussi aux enfants. En plus de favoriser l'entraide naturelle entre les parents et leur prise en charge, ceux-ci peuvent partager leurs inquiétudes, leurs difficultés et leurs réussites tout en bénéficiant d'informations professionnelles éducatives sur l'encadrement de leurs enfants. Afin de faciliter la participation, nous avons offert pour certains groupes le service de gardiennage et le remboursement des frais de déplacement aux parents.

DESCRIPTION ET TAUX DE PARTICIPATION AUX GROUPES

Titre du groupe	Description	Animé par :	Nombre de sessions et lieu des rencontres	Nombre de participants au total :
Groupe YAPP Pour les parents d'enfants âgés entre 0 et 5 ans.	1 session de 6 rencontres permettant de partager son expérience et d'apprendre à être parent à travers des ateliers portant sur le développement de l'enfant	1 intervenante MF	1 à St-Georges	7 parents 6 enfants 2-5 ans 4 enfants 0-2 ans
Groupe ABC de l'encadrement Pour les parents d'enfants 0 et 5 ans.	1 session de 4 rencontres permettant aux parents d'acquérir des outils afin de mieux voir à l'encadrement de leurs enfants (ex : discipline, règles,...)	1 intervenant MF	2 à St-Georges	12 parents
Groupe parents d'ados Pour les parents d'adolescents âgés entre 12 et 17 ans.	1 session de 6 rencontres permettant les échanges et les informations pour les parents face à l'adolescence. Découvrez des outils pour améliorer vos relations avec vos ados.	1 intervenante MF 3 intervenants CLSC	3 à St-Georges	39 parents
Atelier Purée de bébé Pour les parents de poupons	1 session de 2 rencontres permettant aux parents de cuisiner des purées variées, de façon économique et meilleur pour la santé. Volet théorique et pratique.	1 intervenante MF 1 intervenante Santé l'Action !	3 à St-Georges	13 parents
La discipline à l'amour Pour les parents qui ont des enfants âgés entre 6 et 11 ans.	1 session de 7 rencontres permettant les échanges et les informations pour les parents désirant améliorer leur encadrement et maintenir des relations harmonieuses avec leurs enfants.	1 intervenante MF 1 intervenant CLSC	2 à St-Georges	14 parents

3.2 SSS-PACE 2011-2012

SARTIGAN – STIMULATION SENSIBILISATION

3.2.1 SSS-PACE : Description du projet

Le projet SSS-PACE est un service offert gratuitement sur le territoire de la MRC Beauce-Sartigan pour les familles ayant des enfants âgés entre 2 et 5 ans, provenant de milieu à risque et/ou de vulnérable.

La responsable du projet veille au recrutement de la clientèle, fait le démarchage, rencontre les participants dans leur milieu, fait les suivis et les références, planifie les activités et les adaptes, fait la collecte de données, compile les résultats pour fin d'évaluation, rédige le devis d'évaluation, le rapport annuel et le plan d'action. Finalement, elle développe le programme.

SSS-PACE

Le programme est divisé en 3 volets et composé d'une série de rencontres, de 2h30 chacune, échelonnées sur 10 semaines.

- **Le volet parents :** Il est constitué de 10 rencontres d'une durée de 2h30 chacune. Les thèmes développés sont reliés aux connaissances et compétences parentales.
- **Le volet enfants :** Il contient, quant à lui, 20 rencontres réparties comme suit : 2 rencontres par semaine, soit le mardi et le vendredi, d'une durée de 2h30 chacune. Au total, les enfants bénéficient d'un total de 5 heures d'atelier de groupe par semaine. Ceux-ci permettent de stimuler leur développement global et plus particulièrement les sphères de développement en difficultés.
- **Le volet parents/enfants :** Pendant les 10 semaines, que dure le programme, 4 rencontres sont allouées dans le cadre du volet parents/enfants. Celles-ci permettent, aux parents et aux enfants, de vivre des activités conjointes qui favorisent le développement d'une bonne relation, ainsi que l'important lien d'attachement parents/enfants.

Le programme SSS-PACE :

Sessions	Nb. d'enfants	Nb. de parents	Nb. de familles
Automne 2011	8	7	7
Hiver 2012	7	6	6
Printemps 2012	9	7	7
TOTAL	21	20	20

***Un total de 60 ateliers ont été offerts.

***La session printemps est toujours offerte à l'extérieur de la Ville de Saint-Georges. Cette année, elle fut offerte à Saint-Côme.

3.2.2 Caf-PACE

Dans tous les volets du Caf-PACE nous avons rejoint :

	Nombre de participants différents
Enfants 0 – 6 ans	64
Enfants 7 – 12 ans	48
Parents / Tuteurs	58
Autres (veuillez préciser) : Grand-parent, amis (es) de la famille de façon ponctuelle. Non comptabilisées à la question #3	14
TOTAL	184

Café-rencontre Caf-PACE : À raison d'une fois par mois, les parents sont invités à participer au café rencontre portant sur divers thèmes. Pendant ce temps, un service de gardiennage est offert aux parents.

CAFÉ- RENCONTRE

du 1^{er} avril 2011 au 31 mars 2012

Animé par la Responsable de programme

Avril 2011 Reporté pour cause de tempête au 30 mai 2011
Thème : lire les étiquettes
Invité : Caroline Faucher, technicienne en nutrition
Durée : de 13h à 16h00

Mai 2011 Date : le 11 mai 2011
Thème : La conservation des aliments
Invité : Marie-Josée Boutin & Lucie Thibodeau

Jun 2011	Durée : de 13h à 16h00 Date : le 22 juin 2011 Thème : Planification des menus Invités : Caroline Faucher, technicienne en nutrition Durée : de 13h à 16h
Septembre 2011	Date : 9 septembre 2011 Thème : Retour des vacances d'été et choix des thèmes à aborder durant l'année avec les parents. Invités : Aucun Durée : 13h à 16h
Octobre 2011	Date : 5 octobre 2011 Thème : Les tâches à confier à nos enfants Invités : aucun Durée : 13h à 16h
Novembre 2011	Date : 9 novembre 2011 Thème : Démystifier le stress Invités : aucun Durée : 13h à 16h
Février 2012	Date : 15 février 2012 Thème : L'encadrement positif Invités : aucun En co-animation avec Aurélie Boyer, stagiaire Durée : 13h à 15h
Mars 2012	Date : 21 mars 2012 Thème : Le deuil et la perte en générale chez l'enfant Invités : France Chabot & Catherine Rousseau, Groupe L'Arc-en-Ciel Durée : 13h à 15h

Caf-PACE famille : Mensuellement, les parents sont invités à venir vivre différentes activités en compagnie de leurs enfants. Ces journées se déroulent lors des congés pédagogiques.

ACTIVITÉS EN FAMILLES :

Avril 2011	Date : 22 avril 2011 Thème : Sortie au Parc-O-Fun Durée : 13h 30 à 16h
Mai 2011	Date : 12 mai 2011 Thème : Activité de semis à la bibliothèque Municipale de Saint-Georges Durée : 13h à 19h30
Juillet 2011	Date : 9 juillet 2011 Thème : Pic-Nic familiale au Parc des 7 chutes pour clore la saison des activités Durée : 11h à 16h
Septembre 2011	Date : 23 septembre 2011 Thème : Sortie aux pommes au verger Le Roi de la pomme

	Durée : 13 h à 16h
Octobre 2011	Date : 21 octobre 2011 Thème : Fête de l'Halloween Durée : 13h à 16h
Décembre 2011	Date : 21 décembre 2011 Thème : Fête de Noël Durée : 13h30 à 18h
Janvier 2012	Date : 29 janvier 2012 Thème : Journée d'activités d'alphabétisation en collaboration avec ALPHARE Durée : 10h à 16h
Mars 2012	Date : 9 mars 2012 Thème : Sortie glissade sur chambre à air au centre de ski de Saint-Georges Durée : 11 h à 16 h

Caf-PACE cuisine collective : À l'automne nous comptons 1 premier groupe de cuisine collective. Depuis 2011, un 2^{ième} groupe s'est ajouté. Chacun des groupes est invité une fois par mois à venir cuisiner à la Maison de la Famille. Pendant l'activité de cuisine, un service de gardiennage est offert.

CUISINE COLLECTIVE GROUPE 1 & 2

Un total de 20 cuisines collectives ont été offertes aux familles participantes à raison d'une cuisine collective par mois, par groupe.

3.2.3 RÉFÉRENCE ET PARTENARIAT

Dans le but de répondre aux besoins des familles de la région, la Maison de la Famille Beauce-Etchemins a des ententes de services avec différents partenaires soient, **L'association bénévole Beauce-Sartigan (ABBS)**, qui facilite le transport des familles en besoin. Le **CSSS-B**, délègue une travailleuse sociale afin d'informer les parents sur le sujet de l'encadrement parental, ainsi qu'une éducatrice spécialisée qui informe les parents sur le développement langagier des enfants. De plus, le **Centre hospitalier Beauce-Etchemins**, nous offre les services d'une travailleuse sociale pour entretenir les participants sur le thème de la manipulation et la rivalité fraternelle. Cette année, la technicienne en nutrition de Santé l'Action s'ajoute aux différents partenaires pour venir rencontrer les parents au sujet de la saine alimentation. Aussi, nous comptons sur l'appui des différents programmes offerts à la MFBE pour référer la clientèle au programme SSS-PACE.

3.3 LES DEMI-JOURNÉES RÉPIT

Les demi-journées répit offrent une occasion aux parents de profiter d'un moment de répit alors que les enfants, âgés de 2 à 5 ans, sont pris en charge par notre organisme pour une durée de trois heures. Chaque demi-journée comprend deux volets : un volet éducatif où les activités sont dirigées et un volet jeux libres.

Ce service au coût modique de 1\$, se distingue d'un centre à la petite enfance, puisque ce service s'adresse aux parents dont la situation financière est déjà précaire. L'une des conditions pour bénéficier d'un répit est que l'un des deux parents ne travaille pas à l'extérieur de la maison. Ce service a aussi un but de socialisation pour les enfants. Ceux-ci ne doivent pas fréquenter un autre milieu de garde pour bénéficier du service. Il s'agit là de deux conditions qui reflètent que le répit répond aux besoins des familles défavorisées, tant économiquement que socialement (isolement des enfants). En d'autres termes, c'est un service de prévention de l'épuisement parental et de carences sociales chez les enfants âgés de 2 à 5 ans. Ce service est en fonction 46 semaines par année avec une période d'arrêt à l'été et aux vacances de Noël. Cette année, suite à la demande des parents nous avons augmenté le nombre de semaine où la halte-garderie était ouverte.

En plus d'offrir le service dans nos locaux trois après-midis par semaine, les mardis, mercredis et jeudis, nous offrons encore cette année, deux demi-journées à Saint-Côme.

TABLEAU DE FRÉQUENTATION

	Nombre de familles inscrites	Nombre d'enfants Inscrits	Nombres de présences d'enfants	Nombre d'enfants par semaine
Saint-Georges	33	45	770	Moyenne de 17
Saint-Côme	15	21	368	Moyenne de 9
TOTAL :	59	79	1267	Moyenne de 26

Lorsque l'animation est assurée par une seule éducatrice, nous pouvons accueillir au maximum huit 8 enfants. Ce nombre passe à 12 lorsque nous pouvons compter sur la collaboration des stagiaires ou des bénévoles. Pour l'année 2011-2012, nous pouvons constater une légère baisse de fréquentation, du au changement fréquent d'éducatrice et à la fermeture du service durant la période estivale.

3.4 LES DROITS D'ACCÈS SUPERVISÉS

Volet Droit de visite (DV)

Le service de droit de visite vise à maintenir le lien entre un parent et son enfant dans un milieu neutre et sécuritaire. Ainsi, nous offrons un endroit qui permet aux parents, qui n'auraient pas de contact avec leurs enfants, de pouvoir compter sur la présence d'une personne recrutée et formée pour superviser leur visite.

Ce service a permis à 36 familles et à leurs 52 enfants, de bénéficier des visites supervisées. De ce nombre, 19 familles étaient nouvelles. Il est à noter que 23 dossiers ont été fermés pendant l'année et qu'on peut aussi noter qu'au 1^{er} avril 2011, 29 dossiers étaient encore actifs.

Cour Supérieur et mesure volontaire

	Dossiers ouverts	Dossiers Fermés
Droit de visite	17	16
Droit de sortie	13	5

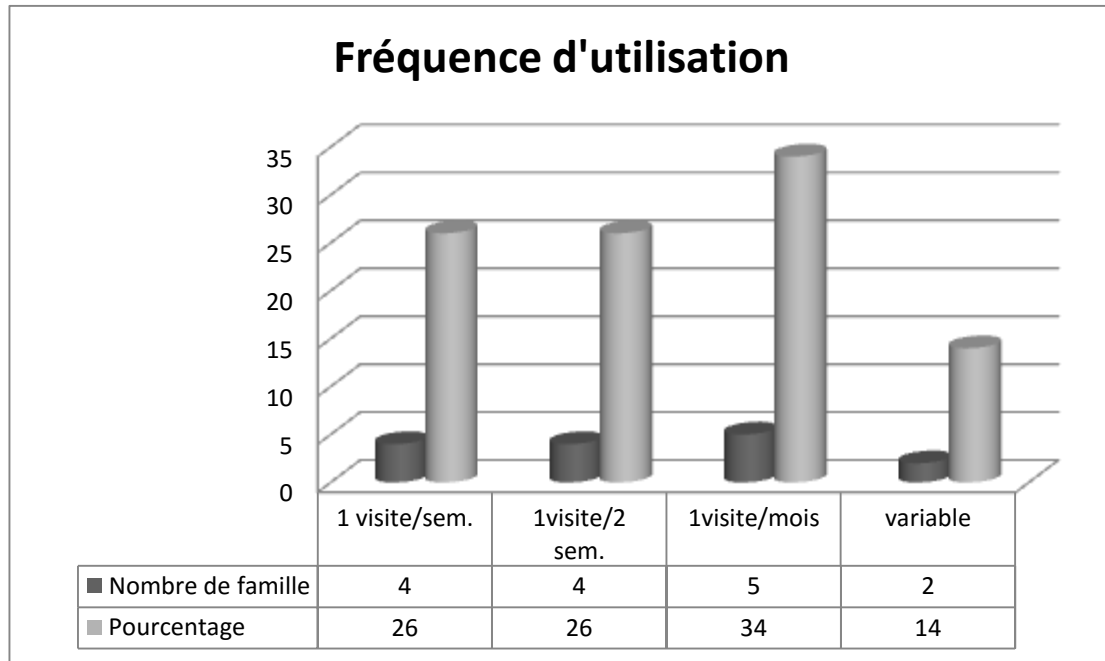
Centre jeunesse

	Dossiers ouverts	Dossier fermés
Droit de visite	12	7
Droit de sortie	4	2

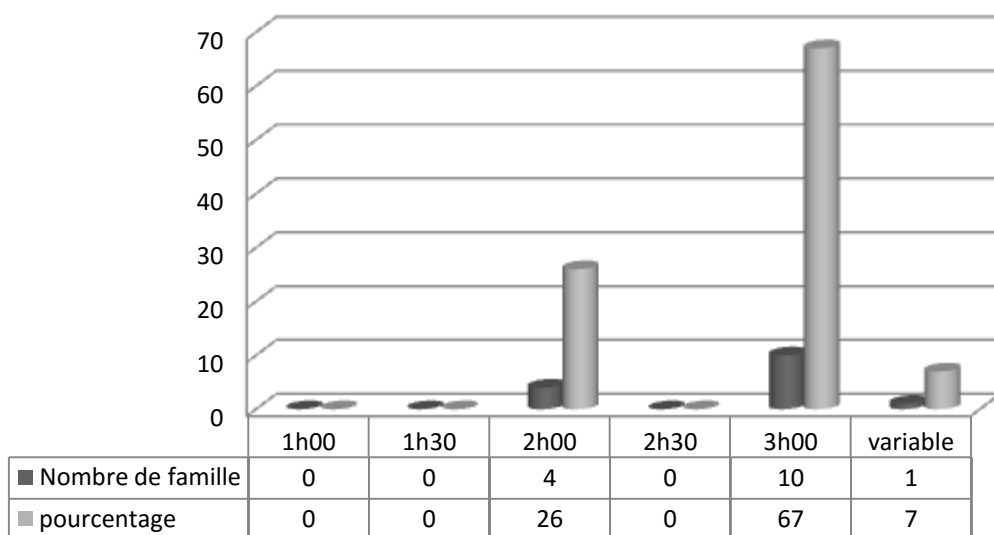
D'avril 2011 à mars 2012, 205 droits de visites ont été réalisés, ce qui a nécessité 870 heures de supervision (759 heures ont été faites par des intervenants salariés aux droits d'accès et 111 heures par des bénévoles).

Les tableaux suivants, nous donnent toutes les informations concernant l'utilisation de ce service.

Centre Jeunesse

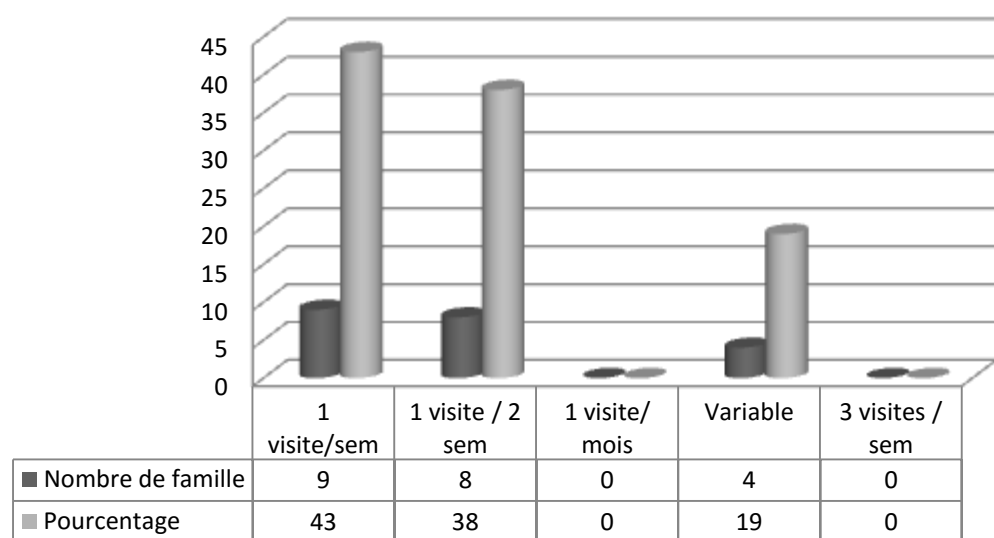


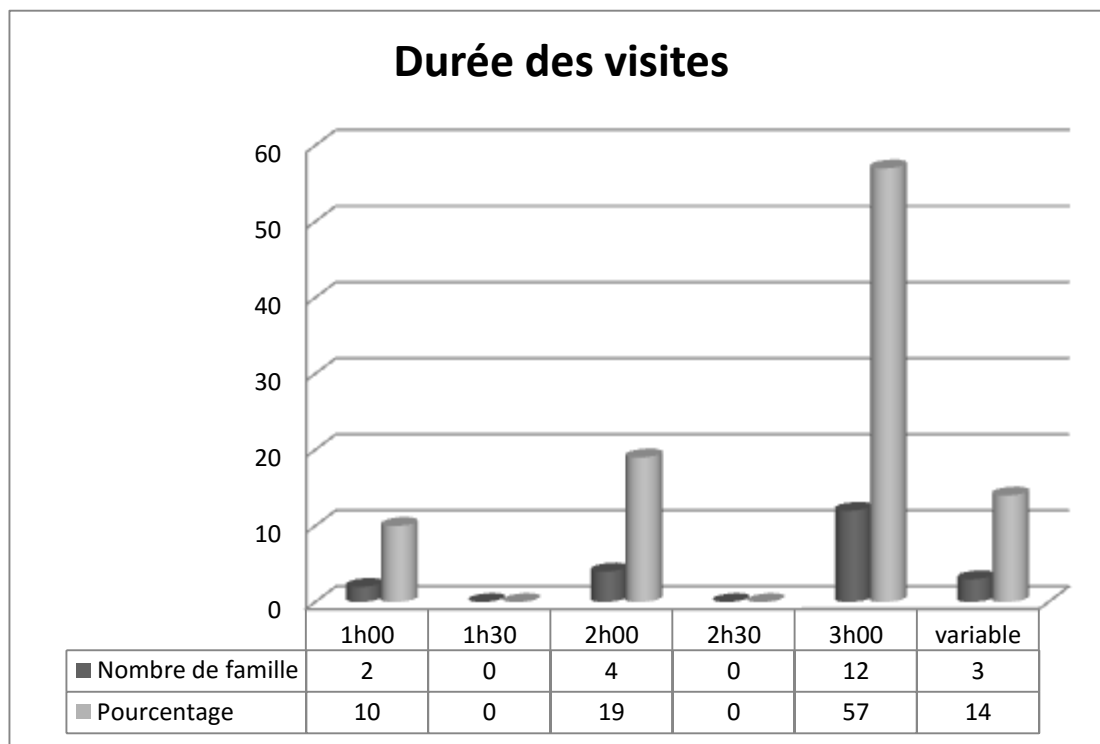
Durée des visites



Cour Supérieure et/ou mesure volontaire

Fréquence d'utilisation





Volet Droit de sortie (DS)

Le service de droit de sortie offre aux parents séparés un lieu d'échange neutre des enfants, dans un climat accueillant et chaleureux, afin de protéger ces derniers des tensions entre les parents.

D'avril 2011 à mars 2012, 26 familles et 39 enfants ont bénéficié de ce service. De ce nombre, 12 familles étaient nouvelles. Il est à noter que 7 dossiers ont été fermés en cours d'année et qu'au 1^{er} avril 2011, il y avait toujours 17 dossiers actifs.

Cette année, 665 droits de sortie ont été réalisés, nécessitant 341 heures de supervision, dont 323 heures réalisées par des salariés aux droits d'accès et 18 heures supervisées par nos bénévoles.

Plus de la moitié des droits de sortie ont lieu au 2 semaines. En moyenne, il y a 12.8 droits de sortie par semaine (incluant le retour), se déroulant le vendredi soir, le samedi ou le dimanche.

Centre Jeunesse

	1 fois/semaine	1 fois/2 semaine	3 fois / mois	Variable
Nombre de familles	4	1	0	1

Cour Supérieure

	1 fois/semaine	1 fois/2 semaine	3 fois / mois	Variable
Nombre de familles	2	13	1	4

Référence des familles utilisant le service de droits d'accès supervisés

Référant	Droit de visite	Droit de sortie	total
Volontaire entre les parents	4	5	9
Ordonnée par la Cour Supérieure	17	15	32
Centre jeunesse mesure ordonnée	13	3	16
Centre jeunesse mesure non-ordonnée	2	3	5
Total :	36	26	62

Lieu de résidence des enfants (MRC)**Droit d'accès supervisé - Centre Jeunesse**

MRC	Droit de visite	Droit de sortie	Total
Beauce-Sartigan	12	6	18
Robert-Cliche	4	--	4
Etchemins	--	--	--
Nouvelle-Beauce	--	--	--
Amiante	--	--	--
Autres (Lévis,...)	--	--	--
Total :	16	6	22

Droit d'accès supervisé - Cour Supérieure

MRC	Droit de visite	Droit de sortie	Total
Beauce-Sartigan	16	19	35
Robert-Cliche	2	1	3
Etchemins	1	--	1
Nouvelle-Beauce	1	--	1
Amiante	--	--	--
Autres (Lévis,...)	--	--	--

Total :	20	20	40
---------	----	----	----

3.5 COUP D'POUCE FAMILLE

Ce projet de mobilisation des communautés a été initié par la Table de concertation famille-enfance-jeunesse de la MRC Beauce-Sartigan. Ce service se veut un support technique, logistique, psychologique en vue du démarrage de nouveaux projets en lien avec la famille. Il fournit un soutien technique aux citoyens des municipalités de notre MRC.

Depuis 12 ans, Coup d'Pouce Famille contribue à dynamiser son milieu et s'assure de la pérennité des actions en mettant en place des comités de parents bénévoles et des tables de concertation. Il participe à des comités afin d'encourager le développement des projets qui répondent aux besoins des familles à travers les 15 municipalités rurales de la MRC Beauce-Sarigan. Ce support peut prendre différentes formes : rédaction de lettres, documents, formulaires, recherche de financement ou de partenariat, organisation d'activités, aide à la formation, etc.

Coup d'Pouce Famille laisse la place aux citoyens des municipalités. Il leurs permet de se mettre en action et de prendre la parole. Par le biais de leurs propres actions, les parents, les enfants, les adolescents et les aînés enrichissent leurs connaissances, ceci permettant d'augmenter l'estime d'eux-mêmes et se sentent mieux dans leur municipalité.

Partenariat établi au fil des ans...

- | | |
|---|---|
| <ul style="list-style-type: none"> ▪ Municipalité Saint-Côme ▪ Municipalité Saint-Benoît ▪ Municipalité Notre-Dame-des-Pins ▪ Municipalité Saint-Martin ▪ Municipalité St- René ▪ Municipalité St-Philibert ▪ Municipalité de St-Simon-les-Mines ▪ Maison des jeunes de Beauce-Sartigan | <ul style="list-style-type: none"> ▪ Comité de la politique familiale de Saint-Côme ▪ Comité de la politique familiale de Saint-Martin ▪ Comité de la politique familiale de Saint-Philibert ▪ Comité Journée de la Famille ▪ Sûreté du Québec ▪ Comité de la ruralité St-Martin ▪ Regroupement du projet Santé l'Action ! |
|---|---|

- CLD de Beauce-Sartigan
- École primaire Grande-Coudée
- École primaire Harmonie
- École primaire Kennebec
- Polyvalente Bélanger
- Chevalier de Colomb Saint-Martin

- Technicien en loisirs des milieux ruraux
- Santé L'Action !
- Tables de Concertation
- Plusieurs autres commerces, industries et organisations communautaires des milieux

Résumé des activités et municipalités rejointes 2011-2012

Activités réalisées à Saint-René :

Réalisation : Table de concertation des organismes, 4 rencontres

Nombre de bénévoles : 9

Réalisation : Calendrier annuel d'activités , 9 rencontres

Nombres de bénévoles : 2

Activités réalisées à Saint-Philibert :

Réalisation : Politique familiale municipale et aide à l'organisation du lancement, 21 rencontres

Nombre de bénévoles : 4

Activités réalisées à Saint-Côme :

Réalisation : Réaménagement du Loft-Ados et support clinique à l'animatrice 4 rencontres et 20 journées d'animation

Nombre de bénévoles impliqués : 5

Réalisation : Politique familiale et organisation du lancement PFM, 11 rencontres

Nombre de bénévoles impliqués : 3

Activités réalisées à Saint-Simon-Les-Mines :

Réalisation : Table de concertation des organismes, 1 rencontre

Nombre de bénévoles impliqués : 8

Réalisation : Rencontre d'informations sur la démarche PFM, 1 rencontre

Activités réalisées à Saint-Théophile :

Réalisation : Consultation pour la mise en place de la bibliothèque municipale,
1 rencontre

Nombre de bénévoles impliqués : 11

Activités réalisées à Saint-Georges :

Réalisation : Rédaction demande de subventions Diabète Beauce-Etchemins, 5 rencontres

Nombre de bénévoles impliqués : 2

Activités réalisées à Saint-Benoît :

Réalisation : Support ponctuel à l'élaboration de la politique familiale municipale

* Il est à noter que l'accompagnement a été réalisé principalement par courriel.

1 rencontre

Réalisation : Démarche pour la mise en place d'une table de concertation, 2 rencontres

Activités réalisées à Saint-Martin :

Réalisation : Journée de la Famille de Saint-Martin (900 personnes rejointes)

14 rencontres et 6 journées

Nombre de bénévoles impliqués : 2 + 21 (journée d'activité)

Réalisation : Comité de la ruralité (rédaction du plan stratégique), 3 rencontres

Nombre de bénévoles impliqués : 2

Activités réalisées à Notre-Dame-des-Pins :

Réalisation : Politique familiale municipale, 22 rencontres

Nombre de bénévoles impliqués : 7

Réalisation : Table de concertation des organismes, 2 rencontres

Nombre de bénévoles impliqués : 12

3.6 CLINIQUE DU ROSEAU

Un projet pilote a été mis en place cette année, en partenariat avec un médecin, le CSSSB, la ressource le Berceau et *Santé l'Action!*. Le projet consiste à effectuer des suivis de grossesse à la Maison de la Famille Beauce-Etchemins. Les suivis de grossesse sont étalés sur 5 rencontres mensuelles. Chaque rencontre comporte 4 étapes et/ou volets ;

1. Rencontre individuelle (suivi) avec le médecin et l'infirmière ;
2. Rencontre de groupe, animée par le médecin, informant les futurs parents sur le développement global du bébé ;
3. Atelier de groupe lié à des sujets importants (saines habitudes de vie, yoga, allaitement, lien d'attachement, relaxation, préparation à l'accouchement)
4. La collation « santé » qui fait découvrir aux nouveaux parents des alternatives et des aliments méconnus (animé par *Santé l'Action!*)

La grossesse étant un moment propice pour effectuer des changements afin d'améliorer ses habitudes de vie, nous avons trouvé important non seulement d'informer les participants mais aussi de les mettre en action. Deux groupes ont été formés, et les 16 futurs parents qui ont participé aux ateliers ont suggéré fortement de maintenir cette approche.

4. La Maison de la Famille s'instruit ...

4.1 LES FORMATIONS

À chaque année, membres du personnel et bénévoles sont invités à perfectionner leurs connaissances et compétences dans divers domaines reliés à leurs champs d'activités. Ainsi, au cours de l'année 2011-2012, les formations suivantes ont été suivies :

- Colloque de la table des aînés régionaux à Saint-Henri (1 personne, 1 journée)
- Formation sur la simplification des écrits par Alphare (2 personnes, 1 journée)
- Conférence Naufragé des villes par le GRAP (1 personne, 1 journée)
- Formation sur l'approche entretien motivationnel (2 personnes, 1 journée)
- Rencontre Nationale de la FQOCF (1 personne, 3 journées)
- Formation GED (grille d'évaluation du développement) (1 personne, 1 journée)

5. La Maison de la Famille s'affiche et s'implique ...

5.1 LES REPRÉSENTATIONS

Pour se faire connaître davantage de la population, nous veillons à la promotion de notre organisme, non seulement dans la distribution de dépliants dans des endroits et organisations susceptibles de rencontrer des familles, mais nous faisons aussi des présentations soit de notre propre chef ou encore sur demande de groupes particuliers. Cette année, nous avons présenté nos services à :

- **MATINÉE DE L'ENTRAIDE SCOLAIRE.** Présentation à deux classes d'élèves de l'école Monseigneur-Fortier sur l'importance du bénévolat. Près de 60 élèves ont bénéficié du témoignage de 2 employées de la Maison de la Famille.
- **PRÉSENTATION DE L'ORGANISME.** Représentation auprès des élèves d'éducation spécialisée et d'éducation à l'enfance du Cégep Beauce-Appalaches (Salon des Ressources), au Centre Pozer et auprès des employés de la RBC Banque Royale.

- **DISTRIBUTION DE DÉPLIANTS** dans les cliniques médicales, dans les pochettes d'accueil de Ville Saint-Georges, au Palais de Justice de Saint-Joseph, dans les points de service CLSC et Centre jeunesse du territoire et dans les organismes communautaires. De plus, une fois par année nous distribuons notre programmation dans toutes les écoles du territoire de la MRC Beauce-Sartigan.

5.2 LA MAISON DE LA FAMILLE EN TANT QUE MEMBRE

La Maison de la Famille est membre des regroupements et associations suivantes :

- Table régionale des organismes communautaires en Chaudière-Appalaches (TROCCA)
- Regroupement des organismes communautaires familles de Chaudière-Appalaches
- Fédération québécoise des Organismes Communautaires Familles (FQOCF)
- Centre d'action bénévole de Beauce-Etchemins (CABBE)
- Centraide
- Corporation de Développement Communautaire Beauce-Etchemins (CDC)
- Regroupement québécois des Ressources du service des droits d'accès (RQRSDA)

La Maison de la Famille s'implique aussi dans son milieu en participant à divers comités de concertation dont la préoccupation première est celle des familles et de leurs enfants ou encore, concernant les organismes communautaires. Ces comités permettent l'échange et la mobilisation des ressources afin d'agir ensemble sur le bien-être de la collectivité.

- Table de concertation 0-5 ans de Beauce-Sartigan et Robert-Cliche
- Table de concertation 6-18 ans de Beauce-Sartigan et Robert-Cliche
- Table de concertation en matière de Violence conjugale de Beauce-Etchemins
- Comité de liaison des Tables 0-5 ans et 6-18 ans.
- Comité des services intégrés en Périnatalité et en Petite enfance.
- Comité ÉLÉ
- Comité de suivi systématique périnatalité CSSSB
- Regroupement des organismes communautaires famille de Chaudière-Appalaches
- Comité sur la politique familiale de Ville St-Georges
- Comité d'Action Local de Québec en Forme du Projet MRC « Santé l'Action ! »
- Comité « Avenir d'enfant » du Projet des MRC Robert-Cliche et Beauce-Sartigan « Vers l'Avant 0-5 ans ! »
- Comité-école-famille-communauté

5.3 LA COLLABORATION

Nous avons développé au cours des dernières années, des ententes de services avec différentes instances du milieu :

CENTRE JEUNESSE CHAUDIÈRE-APPALACHES

Nous avons établi avec cette instance, un contrat de service qui prévoit une rémunération pour la supervision et le suivi des dossiers de leur clientèle bénéficiant des droits d'accès supervisés.

CSSSB

Année après année, nous maintenons nos collaborations avec le Centre de Santé et des Services Sociaux de Beauce, notamment pour la coanimation des groupes parents d'ados. De plus, le personnel du CSSSB apporte un énorme soutien à la mise en place de certaines activités et ateliers.

ASSSCA

Suite à une signature d'entente de service, nous recevons maintenant une allocation récurrente afin de permettre la poursuite des services de droits d'accès. Cette allocation aide la Maison de la Famille à répondre aux normes de qualité et de sécurité des droits d'accès (SDA).

QUÉBEC EN FORME

Croyant à l'importance du développement et l'acquisition des Saines Habitudes de vie auprès des familles de notre territoire, la Maison de la Famille a accepté d'être l'organisme fiduciaire du Projet Santé l'Action ! et d'accueillir le coordonnateur du projet dans ses locaux. Le comité Santé l'Action! vise à voir les jeunes de 0-17 ans et leur famille adopter un mode de vie physiquement actif et une saine alimentation et à transmettre ces comportements aux générations futures. Nous croyons que la création d'environnements de vie favorable pourra nous rapprocher de cette vision tout en contrant les effets de certaines particularités de notre milieu. Les intervenants du projet bonifient plusieurs de nos projets ou bien coanime certains de nos ateliers (CAF-PACE, Atelier Purée de bébé, Clinique du roseau).

6. Les évènements spéciaux...

- En mai 2011, une remise d'une cinquantaine de livres a eu lieu dans le cadre de la semaine de la lecture. Cette activité a été possible grâce au don de livres de la Fondation pour l'alphabétisation.
- En octobre 2011, tous les employés de la MFBE se sont déguisés afin de faire une fête d'Halloween. Des jeux de kermess, des recettes et la décoration de citrouille a été appréciés par les familles utilisatrices de la MFBE.
- En décembre 2011, une campagne de visibilité « *Un cadeau pour Noël* » est organisée. Cette activité a eu lieu dans le mail du Carrefour pendant les deux premières semaines de décembre. Plus de 118 cadeaux ont été remis aux enfants des familles qui utilisent nos services. Cette activité s'est déroulé en partenariat avec l'Association des familles monoparentales et recomposées la Chaudière, la Ressource le Berceau ainsi que le Havre l'Éclaircie.
- En décembre 2011, pour une troisième fois, nous avons organisé une fête de Noël afin de remettre les cadeaux amassés directement aux enfants des familles. Petits et grands se sont amusés avec les lutins et le père-noël. Plus de 60 familles étaient présentes.
- Le 27 janvier 2012, en partenariat avec l'organisme ALPHARE et le « PARC-O-FUN » nous avons souligné la Journée de l'alphabétisation familiale. Pour souligner cette journée sous le thème de cette année : « L'aventure vers l'apprentissage », nos organismes ont structuré une expédition éducative au Parc-O-Fun de St-Georges. À travers les six salles thématiques du Parc-O-Fun, les participants ont été invités à développer leurs connaissances sur différents sujets. L'objectif de la journée est de démontrer aux enfants et aux parents que tous les endroits sont propices à l'apprentissage et qu'il suffit de laisser aller son imagination!

7. Conclusion

7.1 LE BILAN ET LES PERSPECTIVES D'AVENIR

En terminant, l'année 2011-2012 fut une année, comme les dernières, de développement et de croissance. De nouveaux défis se sont présentés à nous, et comme par le passé, l'équipe s'est mobilisée et impliquée pour atteindre les objectifs identifiés de ces projets. Comme toujours, je peux compter sur l'appui du Conseil d'administration de la Maison de la Famille et sur la confiance qu'il m'exprime. Celui-ci m'appuie toujours dans les projets qui se présentent, aussi grands soient-ils. Je remercie aussi tous les employés de la Maison de la Famille qui année après année sont avec moi pour faire avancer et développer les programmes. Nous demeurons actifs dans notre milieu et sommes toujours dynamiques. C'est ce qui fait notre force! J'en profite pour souhaiter la bienvenue à toutes les personnes qui se sont jointes à l'équipe cette année. Merci à tous pour votre présence et support.

Cette année fût la première année de la Clinique du Roseau. Cette clinique pourra peut-être dans le futur ouvrir des portes à d'autres projets et permettre à la Maison de la Famille de continuer à s'adapter aux besoins criants de notre MRC. Devant nous, l'année 2012-2013 nous offrira encore de nouveaux défis qui, j'en suis certaine, seront relevés avec brio. Les services existants seront toujours maintenus et qui sait, d'autres viendront peut-être bonifier ceux qui sont déjà en place. Les familles actives au sein de notre organisme apprécient énormément la réponse à leur besoin lorsqu'ils viennent ici. Offrir et développer des services en lien avec leurs besoins qui évoluent au fil du temps est notre objectif.

En bref, toute l'équipe, durant la dernière année, a fait preuve de dynamisme et d'adaptation aux changements qui se présentent. C'est toujours avec optimisme que j'entamerai, avec mon équipe en place, la prochaine année, afin de relever de nouveaux défis. Et j'en profite pour vous annoncer que cette année la Maison de la Famille Beauce-Etchemins célébrera ses 20 ans sous le thème « Les familles au cœur de nos 20 ans ».

À tous, merci de votre implication, de votre dévouement et de votre support aux familles de la MRC Beauce-Sartigan.

Sandra Fournier, coordonnatrice
Maison de la Famille Beauce-Etchemins